

# enablin+

2014 ●

● 2017

Enabling & Including Young People  
with Complex & Intense Support Needs

## Proiectul Enablin+

Enablin+ este un proiect european de cooperare multilaterală în domeniul trainingului vocațional din cadrul Programului Leonardo pentru Învățarea de-a Lungul Vieții a Comisei Europene. Obiectivul proiectului este să înlănească participarea activă a copiilor și tinerilor cu necesități de suport complex și intensiv la viața de zi cu zi în cadrul familiei, la școală și în alte comunități. În acest sens Enablin+ dezvoltă un program de training asigurat de un grup profesional.

Partenerii Enablin+ vă urează un an 2016 fericit și plin de succese!

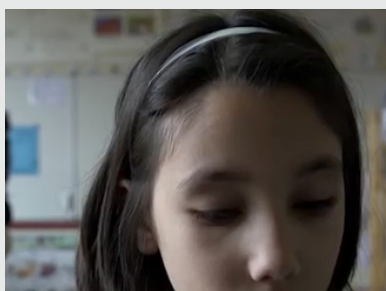


May 2015

### Fetele cu sindrom Rett sunt muzicale

În mai 2015 partenerul Italian Marina Rodocanachi și Kumiko Toshimori de la Fundația Don Gnocchi (Milano) și-au prezentat rodul muncii cu ajutorul terapiei muzicale la fete diagnosticate cu sindrom Rett. Prezentarea s-a efectuat la prestigioasa conferință a Academiei Europene de Dizabilități ale Copilăriei de la Copenhaga.

[Read more.](#)



### Și spune-vei "da" incluziunii?

Tima vrea să vă întrebe ceva. Suntem curioși ce vei răspunde. Vei spune da? Luc de Wulf și Inge Rademakers au filmat un video pentru a crește cunoștințarea necesității înlăturării barierelor din calea educației inclusive din mentalitatea oamenilor.

[View movie.](#)



November 2015

### Elaborarea Trainingului European Enablin+

Partenerii olandezi din proiectul Enablin+, Nijland și Kroes, sunt leaderii pachetului de lucru prin care se va finaliza trainingului adresat persoanelor care lucrează cu copii cu nevoi complexe și intensive de suport. Pachetul va fi încercat în 2016 în cele 8 țări partenerice în proiectul Enablin+.

[Read more.](#)

### Partenerul Enablin+ Centrul Karin Dom (Varna, Bulgaria) a fost cuprins în compendiumul de bune practice al UNICEF

Programul de Intervenție Timpurie al Centrului Karin Dom a fost inclus în colecția de bune practice al UNICEF, care sprijină copiii sub trei ani să crească într-un mediu familial suportiv.

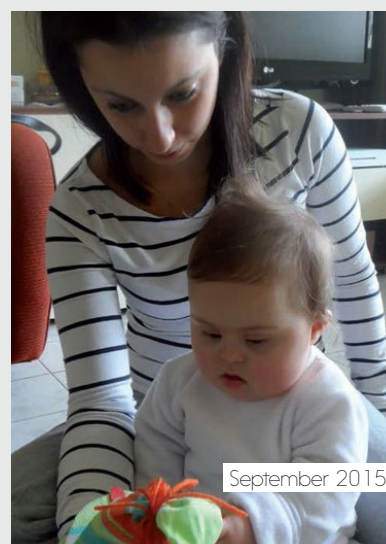
[Read more.](#)

*Sunt necesare schimbări în mediile de suport pentru copiii cu nevoi educaționale special aflați în grădiniță.*

În decursul Conferinței Internaționale organizate de Fundația Karin Dom în septembrie 2015 au fost prezentate

bunele practici din toată Bulgaria. S-au evidențiat rezultate pozitive în cooperarea dintre promotorii de servicii sociale și instituții. Am învățat o serie de abordări ușor de aplicat în vederea îmbunătățirii mediului din grădinițe, precum și moduri inspirate de înlăneșnire a comunicării dintre părinți și educatori.

[Read more.](#)



September 2015

## Noutăți din Belgia

În februarie 2015 a început un nou curs la Universitatea din Antwerpen (Belgia), împreună cu Rețeaua Regională de Sănătate Mentală (OGGPA) pe teme de "managementul comportamentului provocator" la adolescenți și tineri adulți din spectrul sindromului autistic și /sau dizabilitate intelectuală. [Read more.](#)

Studentii mediciniști gândesc "mai mult decât medical" pentru a acumula experiență în lucrul cu copiii cu nevoi complexe de suport. [Read more.](#)

De la centrele de îngrijire la centre cu resurse multifuncționale, se deschid ușile pentru școlarizarea inclusivă. S-a efectuat o reformă în Agenția Flamandă pentru Persoanele cu Dizabilități (care este agenția guvernamentală de finanțare a tuturor inițiativelor orientate spre persoanele cu dizabilități), prin care centrele care au în îngrijire copii cu dizabilități (cu statut de rezidenți, semi-rezidenți sau ambulator) trebuie să-și asigure serviciile și către comunitate. Aceste centre se numesc acum "centre multifuncționale". [Read more.](#)

TSăptămână tematică planificată de Enablin+ în mai 2016, împreună cu Multiplus. În Belgia s-a realizat o alianță cu Multiplus, un centru de training și resurse în domeniul persoanelor cu dizabilități intelectuale profunde și multiple pentru Belgia vorbitoare de olandeză, condus de Bea Maes, în vederea diseminării rezultatelor proiectului Enablin+, și în vederea organizării de traininguri comune. [Read more.](#)

Save the date: International Train-the-trainer Course & Conference, Milan, 22-24 September 2016 - and other upcoming events. [Read more.](#)

## Noutăți din Italia

Grupul Vismara au realizat a treia parte a proiectului "Stând la locul lor" din India. [Read more.](#)

În iulie 2015 Fundația Don Gnocchi au organizat o tabără de vară la Centrul de Reabilitare Vismara (foto), sponsorizat, de asemenea, de Fundația Milan (acțiunea socială al faimosului club de fotbal).

Universitatea din Milano, Școala de Medicină, Școala de Specializare în Neurologie Infantilă și Psihiatrie a invitat pe Maria Rodocanachi să predea evaluarea și intervenția la copiii cu profunde dizabilități multiple și intelectuale doctorilor aflați la specializare în 2016/2017. Până la această oră, teoria și practica privind copiii cu nevoi complexe și de suport intens a fost neglijat, aproape inexistent în studiile medicale de bază sau speciale. Datorită Enablin+ acest lucru acum s-a schimbat.

În august 2015 Fundația Don Gnocchi a aprobat crearea Departamentului



de Neuropsihiatrie Infantilă și de Reabilitare: 10 servicii pentru reabilitarea infantilă, aparținând Fundației Don Gnocchi, și lucrând ca structuri separate vor coordona lucrul într-un mod planificat și integrat în vederea dezvoltării unui departament specializat în cercetarea medicală și clinică. Centrul principal se află la Institutul de Reabilitare și Cercetare Științifică în Reabilitare "Sfânta Maria Născătoare". Celelalte servicii sunt localizate în Milano (Centrul Vismara), în Lombardia, Marche, Lazio și Regiunea Campania.



### Întâlnire între parteneri

Partenerii din proiect s-au întâlnit în Wijhe (Olanda), pentru a treia oară. Întâlnirea a fost dedicat pachetului de lucru 3: elaborarea trainingului interdisciplinar. [Read more.](#)



### Mini-simpozion

Mini-simpozionul organizat de echipa Nijland&Kroes a avut succes. [Have a look at the presentations.](#)



### Tabără de vară inclusivă

S-a organizat o tabără de vară inclusivă în Edolo (Italia de nord), cu 15 familii cu copii cu dizabilități intelectuale (printre care câțiva copii cu nevoi intensive și de suport), frați, voluntari și personalul Centrului Imparole și Enablin+. [Read more.](#)