

enablin+

2014 ●

● 2017

Enabling & Including Young People
with Complex & Intense Support Needs

Projet Enablin+

Enablin + est un Projet de coopération européenne qui s'inscrit dans le domaine de la formation professionnelle (issu du programme LEONARDO - Programme à l'éducation permanente de la Commission européenne). Son objectif est de contribuer à permettre aux enfants et jeunes ayant des « besoins de soutien complexes et intenses » (définis en France comme enfants « poly-handicapés » de favoriser l'inclusion, c'est-à-dire de participer plus activement à la vie en milieu ordinaire : dans les familles, à l'école, et dans d'autres lieux de la vie communautaire.

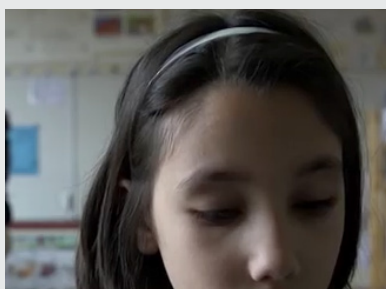
Les partenaires enablin + vous souhaitent une bonne et heureuse année 2016!



May 2015

Il y a de la musique chez les filles avec Le syndrome de Rett

En mai 2015, les partenaires italiens, Marina Rodocanachi et Kumiko Toshimori de la Fondation Don Gnocchi (Milan) ont présenté leur travail sur la musicothérapie avec des filles présentant un syndrome de Rett, lors de la prestigieuse conférence de l'Académie Européenne of Childhood Disability à Copenhague.. [Read more.](#)



Et voulez-vous dire oui à inclusion ?

Tima veut vous demander quelque chose. Nous serions curieux de votre réponse. Sauriez-vous dire oui ? Luk Dewulf et Inge Wagemakers ont réalisé cette vidéo de deux minutes pour favoriser la sensibilisation et montrer que la suppression des obstacles de l'éducation inclusive commence dans l'esprit des gens.

[View movie.](#)



November 2015

Développement de la formation européenne

Les partenaires Néerlandais, Nijland & Kroes ont été désignés pour finaliser le projet de développement de formation interprofessionnelle pour les personnes travaillant avec des enfants ayant des besoins de soutien complexes et intenses, qui sera testée au cours de l'année 2016 par les 8 partenaires Européens.

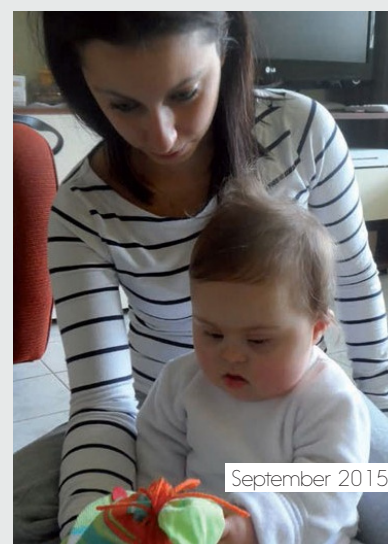
[Read more.](#)

Фондация „Карин дом“ (Варна, България), партньор по Enablin+, в компендиума на Уницеф за добри практики

Le partenaire Bulgare, Centre Karin Dom Centre (Varna) inclus dans un recueil d bonnes pratiques de l'Unicef [Read more.](#)

Des changements sont nécessaires dans « l'environnement inclusif » pour les enfants ayant des besoins éducatifs spéciaux dans les écoles maternelles. Au cours de la Conférence internationale tenue par la Fondation Karin Dom le 25 Septembre 2015, des « bonnes pratiques » ont été présentées issues de nombreux

lieux de la Bulgarie. Nous avons vu les résultats positifs de la coopération entre travailleurs sociaux et institutions ; nous avons été informés sur un certain nombre d'approches possibles d'amélioration de l'environnement facile à appliquer dans les écoles maternelles et comment mettre en place une communication plus efficace entre les parents et les enseignants. [Read more.](#)



September 2015

Nouvelles de Belgique

En Février 2015, un nouveau cours a commencé à l'Université d'Anvers (BE), en collaboration avec le Réseau régional sur la santé mentale de la province d'Anvers (OGGPA) sur le thème "La gestion des problèmes de comportement" des adolescents et jeunes adultes atteints troubles du spectre autistique et / ou Déficience intellectuelle. [Read more.](#)

Les étudiants en médecine pensent à acquérir d'expérience médicale avec les enfants CISN [Read more.](#)

Transformer les établissements de soins en centres de ressources multifonctionnels et aider à réaliser une éducation inclusive. Une réforme a été menée par l'Agence Flamande pour les personnes handicapées (Il s'agit d'une agence gouvernementale finançant toutes les initiatives orientées à personnes handicapées). Les centres destinés à l'accueil des enfants souffrant d'un handicap (que ce soit en résidentiel, semi-résidentiel, ou ambulatoire) doivent fournir leur services d'une manière plus inclusive, afin de faciliter leur participation à la communauté. Ils sont désormais appelés « multi-functional centres » (MFC). [Read more.](#)

Une semaine thématique « Enablin+ » est prévu en mai 2016, en se joignant à Multiplus. En Belgique, nous avons fait une alliance avec Multiplus, la formation et centre de ressources dans le domaine des personnes ayant une déficience mentale profonde associée à de multiples déficiences (PIMD ou Polyhandicapés) pour les Belges néerlandophones. Multiplus est dirigé par le professeur Bea Maes de l'Université de Louvain. Le thème de cette semaine de conférences, des ateliers et des visites d'étude, est « Intégration des soins et l'éducation ».

Save the date: International Train-the-trainer Course & Conference, Milan, 22-24 September 2016 - and other upcoming events. [Read more.](#)

Nouvelles d'Italie

L'équipe de Vismara a réalisé la troisième partie du projet « Assis à leur place » en Inde. [Read more.](#)

En Juillet ici à 2015 Don Gnocchi a organisé un camp d'été inclusif au Centre de réadaptation de Vismara (photo), également parrainé par la « Fondazione Milan » (une action du fameux club de football).

L'École de Médecine de l'Université de Milan (école de spécialisation en Neurologie de l'enfant et psychiatrie) a demandé Marina Rodocanachi un enseignement sur le thème de l'évaluation des enfants PIMD et une intervention pour des médecins spécialiste pendant l'année 2016-2017. Jusqu'à présent, la théorie et la pratique à propos des enfants ayant des besoins de soutien de complexe et intense, a été négligé. C'est une partie pratiquement inexistante dans les bases des études médicales spécialisées. Merci à ENABLIN+, cela a changé. En Août ici à 2015 la fondation Don Gnocchi a approuvé la création



July 2015

d'un Département de neuropsychiatrie et la réhabilitation de l'enfant pour 10 services pour la réhabilitation des enfants qui appartiennent à la Fondation Don Gnocchi.

Ces services travaillent encore comme des structures séparées et veulent se coordonner à travailler d'une manière planifiée et de manière intégrée pour développer un département spécialisé en clinique et dans le domaine de la recherche. Le centre principal est le « Santa Maria Nascente Institut pour La réhabilitation et de la recherche scientifique en réadaptation ». Les autres services sont situés à Milan (Centre Vismara), en Lombardie, Marches, Latium et dans la région Campanie.



March 2015

Réunion des partenaires

Les partenaires se sont réunis à Wijhe (Pays-Bas) au cours de la 3ème réunion de travail. Cette réunion a été consacrée au « work package n°3 » : projet développement d'une formation continue interdisciplinaire..

[Read more.](#)



March 2015

Mini-colloque

En Mars 2015, le partenaire Néerlandais Pays-Bas partenaire Nijland & Kroes a organisé un très réussie « mini-symposium » à propos des exemples de bonnes pratiques dans le développement de l'inclusion des enfants avec CISN. [Have a look at the presentations.](#)



July 2015

Camp d'été « inclusif »

Un camp d'été « inclusif » a été organisé à Edolo (Italie du Nord) avec 15 familles avec des enfants atteints d'un handicap intellectuel (parmi eux un quelques-uns avec des besoins de soutien intenses et complexe), frères et sœurs, bénévoles et le personnel du « Centro Imparole et Activation ». [Read more.](#)